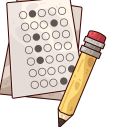


# 7



**Soru 1 (SB.7.3.4):** Anayasamızın 23. maddesi yerleşme ve seyahat özgürlüğünü güvence altına alırken vatandaşlık haklarını da korur.

a) Anayasaya göre bir vatandaşın yurda giriş hakkı ve sınır dışı edilmesiyle ilgili hüküm nedir?

b) Savaş, terör veya doğal afet gibi zorunlu nedenlerle başka bir ülkeye sığınan kişilere ne ad verilir?

**Soru 2 (SB.7.4.1):** Günümüzde kullandığımız Latin alfabesi, tek bir uygarlık tarafından değil, farklı kültürlerin katkılarıyla bugünkü halini almıştır.

a) Sembolleri harflere dönüştürerek tarihteki ilk alfabeği hangi uygarlık icat etmiştir?

b) Bu alfabeğe 26 harf ekleyerek geliştiren ve daha sonra Romalıların bugün kullandığımız hale getirmesine zemin hazırlayan uygarlık hangisidir?

**Soru 3 (SB.7.4.2):** Türk-İslam bilginleri, Orta Çağ'da Avrupa karanlık içindeyken bilimin meşalesini taşımışlardır. Aşağıdaki başarıları verilen bilginlerin isimlerini yazınız:

Modern havacılığın öncüsü kabul edilir; kuşları inceleyerek yaptığı kanatlarla uçmayı deneyen ilk insandır.	.....
Dünyanın çapını bugünkü değere çok yakın hesaplayan ve "Jeodezi" biliminin kurucusu sayılan bilginidir.	.....

**Soru 4 (SB.7.4.3):** XIX. ve XX. yüzyılda bilim dünyasında kadınların da çok önemli katkıları olmuştur. "*Bilim için ölen kadın*" olarak anılan, radyoloji biliminin kurucusu ve iki farklı alanda Nobel ödülü alan tek kadın bilim insanı kimdir?

**Soru 5 (SB.7.4.4):** Türkiye Cumhuriyeti Anayasası, özgür düşünceyi ve bilimsel arařtırmayı koruma altına almıřtır. 1982 Anayasası'nın 27. maddesi olan "*Bilim ve Sanat Hürriyeti*" kapsamında vatandařlara tanınan haklardan iki tanesini yazınız.

**Soru 6 (SB.7.5.1):** Orta Çağ Avrupa'sında, toprağın mülkiyetine dayalı "*Feodalizm*" adı verilen bir sistem hâkimdi. Bu sistemde toprağa sahip olan soylulara (derebeyi) ve bu topraklarda zorunlu olarak çalışan köylülere verilen isimler nelerdir?

**Soru 7 (SB.7.5.2):** Üretim teknolojisinin temel taşlarından biri tekerleğin icadıdır. Tekerleğin Sümerler tarafından taşıma amacıyla geliştirilmesinden önce Mezopotamya'da hangi amaçla kullanıldığını ve günümüz makinelerindeki yerini (bir örnekle) açıklayınız.

**Soru 8 (SB.7.5.3):** Osmanlı döneminde vakıf eserleri genellikle bir merkez etrafında toplanarak toplu yapılar oluştururdu. Cami, medrese, imaret ve hastane gibi yapıların bir arada bulunduğu bu toplu yapılara ne ad verilir? Bu yapıların şehirleşmeye olan etkisini kısaca açıklayınız.



## SENARYO 5 - CEVAP ANAHTARI

### Cevap 1:

- a) Anayasa Madde 23'e göre; vatandaş sınır dışı edilemez ve yurda girme hakkından yoksun bırakılamaz.
- b) Bu kişilere mülteci (veya sığınmacı) denir.

### Cevap 2:

- a) İlk alfabeyi Fenikeliler icat etmiştir.
- b) Bu alfabeyi geliştiren uygarlık Yunanlılardır.

### Cevap 3:

- Uçmayı deneyen ilk insan: İbn-i Firnas.
- Dünyanın çapını hesaplayan ve Jeodezi'nin kurucusu: Bîrunî.

**Cevap 4:** Bu bilim insanı Marie Curie'dir. Radyoaktif maddeler üzerinde çalışmış ve radyoloji biliminin kurucusudur.

**Cevap 5:** Anayasa Madde 27'ye göre herkes;

1. Bilim ve sanatı serbestçe öğrenme ve öğretme,
2. Açıklama, yayma ve bu alanlarda her türlü araştırma hakkına sahiptir.

**Cevap 6:** Feodalizm sisteminde toprak sahibi olanlara senyör (veya derebeyi), toprağa bağlı çalışanköylülere ise serf denirdi.

### Cevap 7:

- Tekerlek, Sümerlerden önce Mezopotamya'da seramikçi çarkı olarak kullanılıyordu.
- Günümüzde ise dişli sistemleriyle birleşerek araba vitesleri, saatler veya bisikletler gibi birçok makede hareket sağlayıcı olarak kullanılır.

### Cevap 8:

- Bu toplu yapılara külliye denir.
- Külliyeler, sundukları eğitim, sağlık ve sosyal hizmetler sayesinde çevrelerinde nüfusun toplanmasını sağlar ve böylece şehir merkezlerinin oluşmasını ve şehirleşmenin hızlanmasını sağlardı.